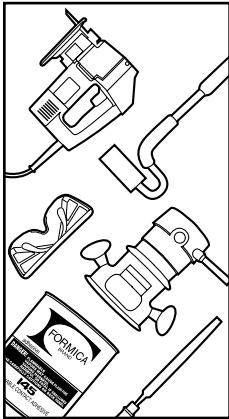




Installation Instructions for Easy Laminated Surfaces

Give your kitchen or bath a fresh new look with Formica® brand laminate. With careful planning you can do-it-yourself without the wait or additional labor costs. You can get results that will make you glad you did it yourself.

Formica® brand laminate is easy to install, easy to clean and care for. That means your new countertops will give you years of carefree pleasure and enjoyment. Choose from a large variety of colors and patterns to get the look you want.



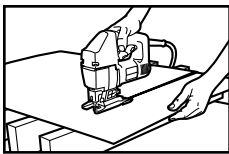
Step 1 Getting Started

Having the right tools on hand will make the job go quickly and easily. Keep in mind that you should work in a well-ventilated room and wear safety glasses when using any power tool. Before beginning, read adhesive precautions and directions.

If you are building new countertops, particleboard is recommended for the core material. On countertops with square edges, Formica® brand laminate can be installed over the existing laminate – provided it has been cleaned, degreased and lightly sanded.

Required tools and materials:

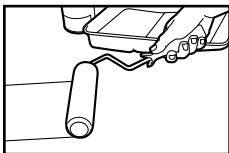
- Saber saw with metal cutting or fine-tooth cutting blades
- Safety glasses
- J-roller
- Router and laminate trimming bit
- Fine tooth mill file
- Brush, roller and trowel (see adhesive can for recommendations)
- Formica® brand contact adhesive
- Dowel rods



Step 2 Make the Cut

Before cutting your laminate surface, check corners with a carpenter's square so you won't have problems later. Cut laminate with a saber saw, using a fine tooth blade or a table saw with fine carbide tipped blade. If needed, also cut edge strips for Formica® brand laminate, or wood moldings can be used as edging.

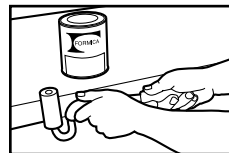
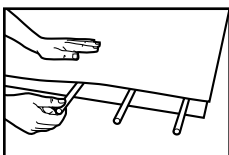
Warning: Measure surface to be covered carefully. Cut core material to size. Be sure to cut laminate surface 3/8" to 1/2" larger than the surface to be covered.



Step 3 Put it Together

Surfaces

- Apply adhesive to back of laminate with a roller. Follow instructions on adhesive can
- Apply adhesive to core (dirt-free particleboard or old surface)
- Allow adhesive to dry completely
- Position dowel rods 6" apart on core
- Position laminate on top of dowel rods
- Align surfaces and slide rods out
- Immediately apply pressure with a J-roller

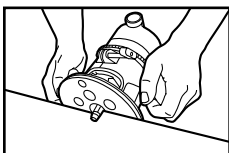


Edges

- Apply adhesive to laminate edge strip, following instructions on adhesive can
- Apply 2 coats of adhesive to core edge of countertop
- Bond edge strip to core using pressure



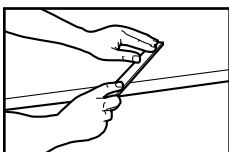
Note: Some adhesives contain flammable solvents. Follow instructions on adhesive can.



Step 4 Finishing Touches

- Trim excess with router and laminate trimming bit
- File edge flush, removing sharp edges

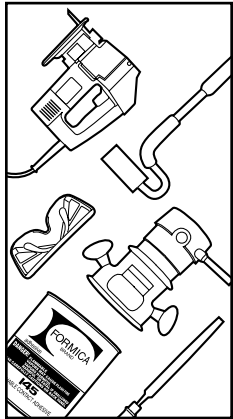
Note: To prevent moisture damage to the core materials seal all seams, including a backsplash, with caulk.



Instrucciones de fácil instalación para superficies laminadas

Renueve la apariencia de su cocina o baño con laminados Formica®. Con una adecuada planificación puede hacerlo usted mismo sin necesidad de esperas ni costos adicionales de mano de obra. Los resultados harán que se sienta orgulloso de haberlo hecho usted mismo.

El laminado Formica® es fácil de instalar, limpiar y mantener. Esto significa que los nuevos mesones le brindarán años de satisfacción y uso libre de mantenimiento. Seleccione de una amplia variedad de colores y modelos para obtener la apariencia que usted desea.



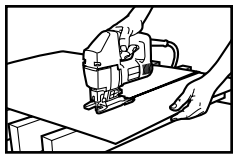
Paso 1 Preparación

Para realizar el trabajo en forma rápida y eficiente, reúna las herramientas correctas. Asegúrese de trabajar en una habitación bien ventilada y use anteojos de seguridad cuando utilice herramientas eléctricas. Antes de comenzar lea las precauciones e instrucciones sobre adhesivos.

Para el armado de mesones nuevos se recomienda utilizar material aglomerado. En los mesones con bordes rectos, el laminado Formica® puede instalarse sobre el laminado existente, siempre que se haya limpiado, desengrasado y lijado previamente.

Herramientas y materiales requeridos

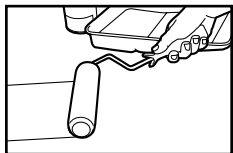
- Sierra con hojas para corte de metal o de dientes finos
- Anteojos de seguridad
- Rodillo jota
- Fresadora y broca de desbaste de laminados
- Lima mecánica de dientes finos
- Cepillo, rodillo y lana (Vea las recomendaciones en el recipiente del adhesivo)
- Adhesivo de contacto Formica®
- Pasadores guía



Paso 2 Cómo hacer el corte

Antes de cortar la superficie laminada, verifique los ángulos con una escuadra de carpintero a fin de no tener problemas posteriormente. Corte el laminado con una sierra, utilizando una hoja de dientes finos o una sierra de banco con hoja de carburo fina. De ser necesario, corte también bandas de laminado para bordes, o de lo contrario pueden usarse molduras de madera como bordes.

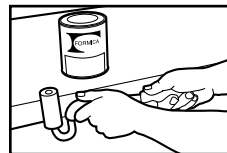
Advertencia: Mida cuidadosamente la superficie a ser cubierta. Corte el material base a la medida correcta. Asegúrese de cortar la superficie laminada 3/8 pulg. a 1/2 pulg. más larga que la superficie a ser cubierta.



Paso 3 Ensamblaje

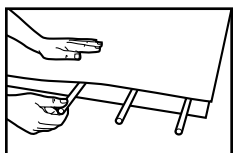
Superficies

- Aplique adhesivo a la parte trasera del laminado con un rodillo. Siga las instrucciones del envase del adhesivo
- Aplique adhesivo al material base (aglomerado o superficie vieja libre de suciedad)
- Deje secar completamente el adhesivo
- Coloque los pasadores guía a 6 pulg. de distancia sobre el material base
- Coloque el laminado sobre los pasadores guía
- Alinee las superficies y retire los pasadores
- Inmediatamente aplique presión con un rodillo jota

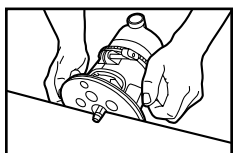


Bordes

- Aplique adhesivo a la banda laminada del borde, siguiendo las instrucciones del envase del adhesivo
- Aplique dos manos de adhesivo al borde del material base del mesón
- Una la banda del borde al material base ejerciendo presión

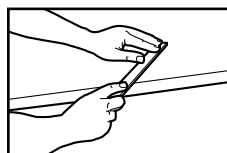


Nota: Algunos adhesivos contienen solventes inflamables. Siga las instrucciones del envase del adhesivo.



Paso 4 Acabado

- Recorte el exceso con una fresa y broca de desbaste de laminados



- Lije los bordes a nivel, eliminando todas las rebabas

Nota: Para evitar que la humedad dañe el material base, selle todas las juntas, incluyendo las placas de protección contra salpicadura con material de relleno.

Ask for
Formica® brand laminate
Surfacing Guideline

02-155 (07/03)

